


Bietigheim-Bissingen, November 2011

Jahreswechsel 2011/2012 – INFOPHARM® Profiline und Version 6

Sehr geehrte INFOPHARM®-Anwenderin,
sehr geehrter INFOPHARM®-Anwender,

für einen erfolgreichen Jahreswechsel stellen wir Ihnen folgende Checkliste zur Verfügung.

Checkliste	erledigt am/ von				
<p>1. <u>Preisänderung</u> Mit Makro: Falls Sie die Preisänderung mit Makro abrufen, sind keine zusätzlichen Arbeitsschritte erforderlich. Bitte schalten Sie die Anlage zwischen dem 27.12.2011 und dem 03.01.2012 über Nacht auf keinen Fall aus. Ohne Makro: Führen Sie die Preisänderung wie gewohnt durch.</p>					
<p>2. <u>WSG-Daten einspielen</u> Zum 1. eines jeden Monats erhalten Sie eine CD mit den aktuellen WSG-Daten. Spielen Sie diese wie gewohnt ein. Mit DSO: Wenn Sie die WSG-Daten über DSO erhalten, spielen Sie diese folgendermaßen ein:</p> <table border="1" data-bbox="194 1182 1353 1330"> <thead> <tr> <th data-bbox="194 1182 759 1240">Version Profiline</th> <th data-bbox="759 1182 1353 1240">Version 6</th> </tr> </thead> <tbody> <tr> <td data-bbox="194 1240 759 1330">Update- und Sicherungs-Center Datennachlieferung einlesen</td> <td data-bbox="759 1240 1353 1330">Daten- und Programmnachlieferung Datennachlieferung einlesen</td> </tr> </tbody> </table>	Version Profiline	Version 6	Update- und Sicherungs-Center Datennachlieferung einlesen	Daten- und Programmnachlieferung Datennachlieferung einlesen	
Version Profiline	Version 6				
Update- und Sicherungs-Center Datennachlieferung einlesen	Daten- und Programmnachlieferung Datennachlieferung einlesen				
<p>3. <u>Monatswechsel/Jahreswechsel (Monatswechsel Dezember = Jahreswechsel)</u> Mit Makro: Wenn Sie den Monatswechsel mit Makro durchführen, sind keine zusätzlichen Arbeitsschritte erforderlich. Der Monatswechsel ist bereits im Makro der Preisänderung enthalten und wird automatisch erledigt. Ohne Makro: Durchführung am 31.12.2011 nach Apothekenschluss oder am 01.01.2012 (bzw. an Ihrem nächsten Arbeitstag) am besten vor Arbeitsbeginn. Mit dem Monatswechsel von Dezember auf Januar wird automatisch auch der Jahreswechsel durchgeführt. Der Monats-/Jahreswechsel kann ca. 2 bis 5 Stunden dauern. Anwahl Die Anwahl erfolgt, ausgehend von der Hauptauswahl, über:</p> <table border="1" data-bbox="194 1684 1353 1861"> <thead> <tr> <th data-bbox="194 1684 722 1742">Version Profiline</th> <th data-bbox="722 1684 1353 1742">Version 6</th> </tr> </thead> <tbody> <tr> <td data-bbox="194 1742 722 1861">Service-Center Datenpflege Monatswechsel</td> <td data-bbox="722 1742 1353 1861">Pflege des Warenlagers und der Daten Monatswechsel</td> </tr> </tbody> </table>	Version Profiline	Version 6	Service-Center Datenpflege Monatswechsel	Pflege des Warenlagers und der Daten Monatswechsel	
Version Profiline	Version 6				
Service-Center Datenpflege Monatswechsel	Pflege des Warenlagers und der Daten Monatswechsel				

<p>4. Jahresabschluss im POS-Dialog / in der INFOPHARM®-Kasse</p> <p>Den Jahresabschluss im POS-Dialog bzw. in der INFOPHARM®-Kasse können Sie auch noch im Januar (oder später) durchführen.</p> <p>Anwahl Die Anwahl erfolgt, ausgehend von der Hauptauswahl, über:</p> <table border="1" data-bbox="196 483 1350 696"> <thead> <tr> <th>Version Profiline</th> <th>Version 6</th> </tr> </thead> <tbody> <tr> <td>Abgabe- und Verkaufs-Center POS-Dialog Kasse Jahresabschluss</td> <td>Zusatzprogramme INFOPHARM-Kasse Kasse Jahresabschluss</td> </tr> </tbody> </table>	Version Profiline	Version 6	Abgabe- und Verkaufs-Center POS-Dialog Kasse Jahresabschluss	Zusatzprogramme INFOPHARM-Kasse Kasse Jahresabschluss	
Version Profiline	Version 6				
Abgabe- und Verkaufs-Center POS-Dialog Kasse Jahresabschluss	Zusatzprogramme INFOPHARM-Kasse Kasse Jahresabschluss				
<p>5. Inventur</p> <p>Starten Sie – möglichst nach Apothekenschluss – einen Inventurlauf.</p> <p>Anwahl Die Anwahl erfolgt, ausgehend von der Hauptauswahl, über:</p> <table border="1" data-bbox="196 842 1350 983"> <thead> <tr> <th>Version Profiline</th> <th>Version 6</th> </tr> </thead> <tbody> <tr> <td>Report-Center Inventur</td> <td>Apothekenspezifische Informationen Inventur</td> </tr> </tbody> </table> <p>Wird eine Inventur erzeugt, so wird diese auch automatisch im GDPdU-Archiv archiviert. Die Inventur muss lediglich erzeugt, aber nicht gedruckt werden.</p>	Version Profiline	Version 6	Report-Center Inventur	Apothekenspezifische Informationen Inventur	
Version Profiline	Version 6				
Report-Center Inventur	Apothekenspezifische Informationen Inventur				
<p>6. Datensicherung "Jahresarchiv 2011" / GDPdU</p> <p>Zusätzlich zum automatischen GDPdU-Archiv in INFOPHARM® empfehlen wir Ihnen, dass Sie zum Geschäftsjahresende eine Jahressicherung durchführen. Dies ist vor allem im Hinblick auf die Grundsätze zum Datenzugriff und zur Prüfbarkeit digitaler Unterlagen (GDPdU) wichtig, damit Sie im gegebenen Fall Daten für den externen Zugriff, z.B. der Finanzbehörde bereitstellen können.</p> <p>Führen Sie die Komplettsicherung nach dem letzten Tagesabschluss für 2011 bzw. nach dem Jahresabschluss im POS-Dialog / in der INFOPHARM®-Kasse (siehe Punkt 4) durch. Dies ist auch noch im Januar möglich.</p> <p>Beschriften Sie das Datensicherungsmedium als "Jahressicherung 2011" (oder ähnlich) und bewahren Sie es SICHER auf (trocken, kühl, staubfrei, geschützt vor Diebstahl bzw. Brand- oder Wasserschäden usw.)!</p> <p>Bitte stellen Sie sicher, dass das Datensicherungsmedium mindestens 10 Jahre aufbewahrt wird und es in diesem Zeitraum nicht überschrieben wird.</p> <div data-bbox="188 1632 268 1715" style="float: left; margin-right: 10px;">  </div> <div data-bbox="367 1666 1324 1955" style="background-color: #f0f0f0; padding: 10px;"> <p>Führen Sie die Sicherung wie im Anhang dieses Schreibens beschrieben durch. Sollte die Kapazität Ihres Datensicherungs-Mediums nicht ausreichend sein, wird zu Beginn der Jahressicherung eine entsprechende Meldung ausgegeben. Wenden Sie sich in diesem Fall bitte an unseren Vertriebs-Innendienst, Tel.: 0 71 42 / 588 – 250.</p> <p>Führen Sie dann über das Datensicherungs-Programm zunächst eine Komplettsicherung durch. Sobald Sie ein passendes Datensicherungs-Medium vorliegen haben, können Sie die Jahressicherung jederzeit nachholen.</p> </div>					

7. Kundenbefreiungen überprüfen

Alle Befreiungsbescheide verlieren zum 31.12.2011 ihre Gültigkeit. Davon nicht betroffen sind Versicherte, die in Ausnahmefällen von der Krankenkasse eine über den Jahreswechsel hinaus gültige Befreiung erhalten haben.

Mit der Preisänderung zum **15.12.2011** erhalten Sie die Listendefinition "**StKundenBefreit**" von uns. Mit Hilfe dieser Listendefinition können Sie eine Liste aller Kunden erzeugen, bei denen eine Befreiung im Kundensatz eingetragen ist. Anschließend können Sie über das Programm "MonaLisA" die Befreiung im Kundensatz zurücksetzen.

7.1. Liste erzeugen

Um die Liste zu erzeugen, gehen Sie, ausgehend von der Hauptauswahl, in:

Version Profiline	Version 6
Report-Center	Apothekenspezifische Informationen
Listen	Listen
Listenerzeugung	Listenerzeugung
Liste erzeugen und anzeigen	Liste erzeugen und anzeigen

Wählen Sie die Liste **StKundenBefreit** aus.

Falls Sie diese Liste schon einmal erstellt haben, erhalten Sie die Frage:

Liste StKundenBefreit bereits vorhanden, löschen?

Beantworten Sie diese mit **Ja**.

Die Frage

Noch ein Auswahlkriterium?

beantworten Sie mit **Nein**.

Ist die Liste vollständig erzeugt, wird diese am Bildschirm angezeigt.

7.2. Befreiung im Kundensatz zurücksetzen

Nun können Sie über das Programm "MonaLisA" die Befreiung im Kundensatz zurücksetzen.

Wählen Sie, ausgehend von der Hauptauswahl, folgende Punkte an:

Version Profiline	Version 6
Report-Center	Apothekenspezifische Informationen
Listen	Listen
MonaLisA	MonaLisA
Kundensatz nach Nummer	Kundensatz nach Nummer

Wählen Sie die Liste **StKundenBefreit** aus.

B – Ändern

Feldnummer des 1. Eintrages?

27 – Feld: *befreit*

B – Konstante Eingabe

N – Nein

Feldnummer des 2. Eintrages?

29 – Feld: *befreit bis*

B – Konstante Eingabe

00.01.80 – Überschreiben des bisher eingetragenen Datums mit 00.01.80

Feldnummer des 3. Eintrages?

22 – Feld: *Status*

B – Konstante Eingabe

0 – Status "Normal"

<RET>

Feldnummer des 4. Eintrages?

ESC

Bei der Frage: "**Sind die Eingaben richtig?**" vergleichen Sie bitte die Anzeige am Bildschirm mit folgenden Angaben:

Kundensatz nach Nummer		Ändern	
Nr.	Attribut	Behandlung	Inhalt
1	befreit	Konstante Eingabe	NEIN
2	befreit bis	Konstante Eingabe	00.01.80
3	Status	Konstante Eingabe	0

Stimmen die Angaben überein, beantworten Sie die Frage bitte mit **Ja**.

Der erste zu bearbeitende Kundensatz wird angezeigt. Hier können Sie die Eintragungen in den Feldern *befreit* und *befreit bis* überprüfen. Ist die Eintragung korrekt, gehen Sie bitte wie folgt vor:

2. Seite anzeigen?

N – Nein

In dieser Art alle Sätze der Liste manipulieren?

J – Ja

Nun wird in allen betroffenen Kundensätzen die Befreiung zurückgesetzt.

Mit freundlichen Grüßen

Ihre Awinta GmbH

ANHANG: Jahressicherung auf externe Festplatte

Auf Basis der GDPdU-Vorschriften müssen Sie einmal im Jahr (Geschäftsjahresende) eine Komplettsicherung durchführen und diese entsprechend für 10 Jahre aufbewahren.

Dafür haben Sie ein neues Programm zur Verfügung mit dessen Hilfe Sie eine Datensicherung auf eine externe Festplatte durchführen können.



Starten Sie das Programm bitte erst nach Apothekenschluss! Für die Jahressicherung muss INFOPHARM® komplett angehalten werden und es kann **nicht** am System gearbeitet werden.

1 Datensicherungsmedium auswählen

Um die Datensicherung auf ein externes Speicher-Medium durchführen zu können, schließen Sie zunächst das Laufwerk an Ihrem Hauptrechner an und legen ein Speicher-Medium ein.

2 Datensicherung durchführen

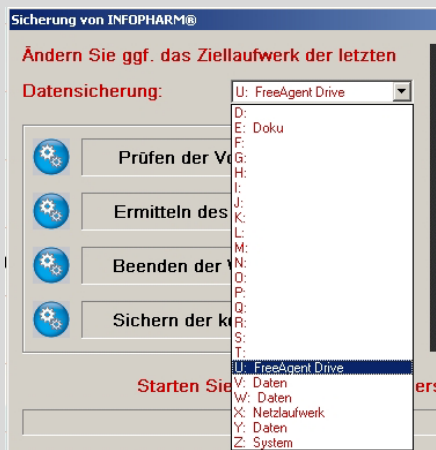
Die Anwahl erfolgt, ausgehend von der Hauptauswahl, über:

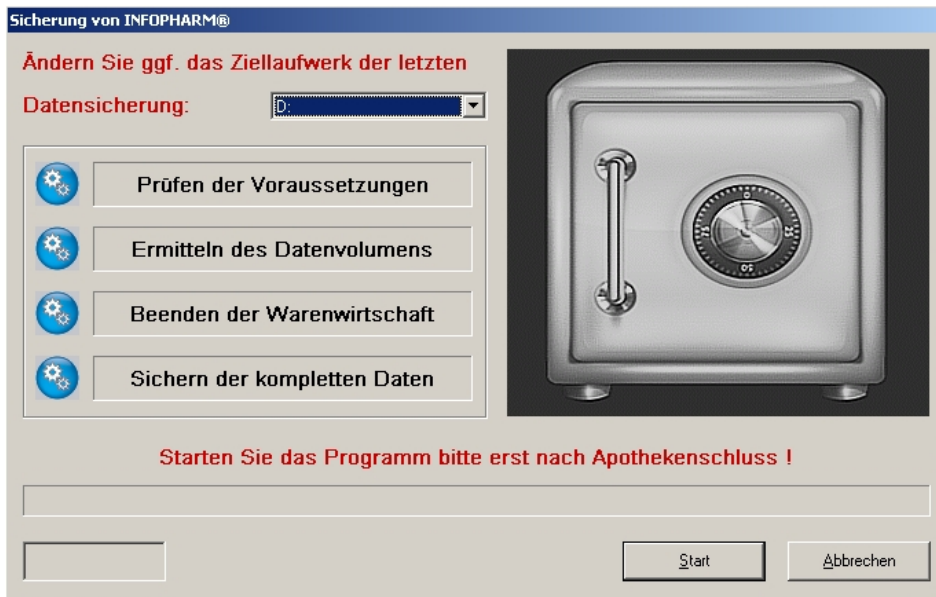
Version Profiline	Version 6
Update- und Sicherungs-Center	Datensicherung
Sichern des gesamten Systems (Jahresabschluss)	Sichern des gesamten Systems (Jahresabschluss)

Nach der Anwahl müssen Sie zunächst das Laufwerk auswählen, auf das die Datensicherung erfolgen soll. Voreingestellt ist immer das Laufwerk der letzten Sicherung.



Sofern Sie mit externen Festplatten arbeiten und diese nicht immer am System angeschlossen sind, kann der Laufwerksbuchstabe wechseln. Überprüfen Sie aus diesem Grund, ob Sie das korrekte Laufwerk ausgewählt haben.



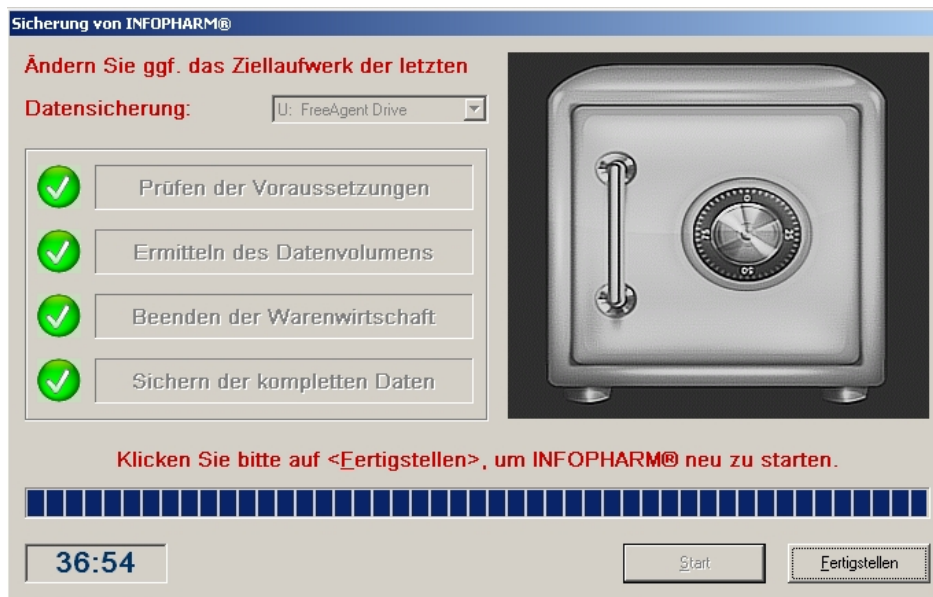


Über den Button *Start* wird die Datensicherung gestartet.

Nach dem Start wird zunächst das zu sichernde Datenvolumen ermittelt. Anschließend wird INFOPHARM® auf allen Arbeitsplätzen angehalten und beendet.



Wurde die Jahressicherung komplett durchgeführt, beenden Sie über den Button *Fertigstellen* die Datensicherung. INFOPHARM® wird automatisch neu gestartet.



Beschriften Sie das Datensicherungsmedium als "**Jahressicherung 2011**" (oder ähnlich) und bewahren Sie es **SICHER** auf (trocken, kühl, staubfrei, geschützt vor Diebstahl bzw. Brand-/Wasserschäden usw.)!
Bitte stellen Sie sicher, dass das Datensicherungsmedium **mindestens 10 Jahre** aufbewahrt wird und es in diesem Zeitraum **nicht überschrieben** wird.